

„NOVÁ MĚSTSKÁ DIVOČINA“

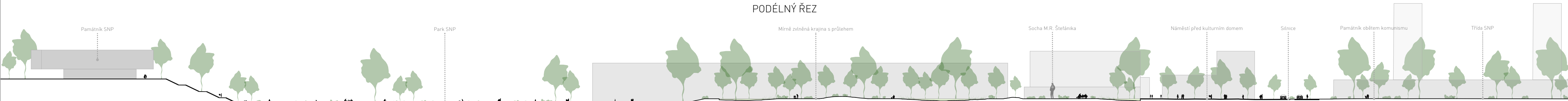
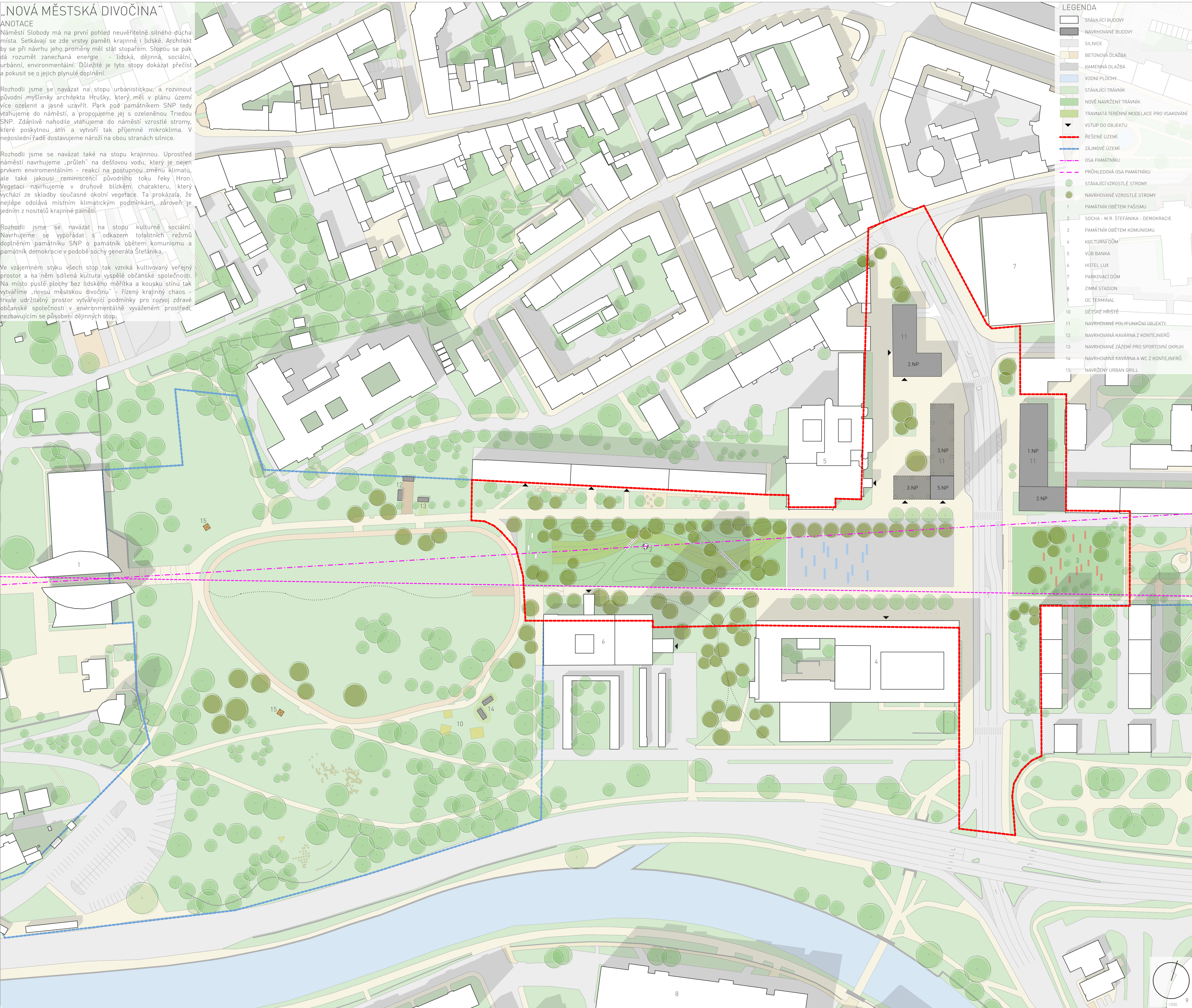
ANOTACE
Náměstí Slobody má na první pohled neuvěřitelně silného ducha místa. Setkávají se zde vrstvy pamětí krajinné i lidské. Architekt by se při návrhu jeho proměny měl stát stopařem. Stopou se pak dá rozumět zanechaná energie – lidská, dějinná, sociální, urbánní, environmentální. Důležité je tyto stopy dokázat přechít a pokusit se o jejich plynulé doplnění.

Rozhodli jsme se navázat na stopu urbanistickou; a rozvinout původní myšlenky architekta Hrušky, který měl v plánu území více ozelenit a jasně uzavřít. Park pod památníkem SNP tedy vřahujeme do náměstí, a propojujeme jej s ozeleněnou Tridou SNP. Zdařlivě nahodile vstoupíme do náměstí vzrostlé stromy, které poskytnou stín a vytvoří tak příjemné mikroklima. V neposlední řadě dostavujeme nároží na obou stranách silnice.

Rozhodli jsme se navázat také na stopu krajinnou. Uprostřed náměstí navrhujeme „průleh“ na dešťovou vodu, který je nejen prvkem environmentálním – reakcí na postupnou změnu klimatu, ale také jakousi reminiscencí původního toku řeky Hron. Vegetaci navrhujeme v druhově blízkém charakteru, který vychází ze skladyb sušacné okolní vegetace. Ta prokázala, že nejlépe odolává místním klimatickým podmínkám, zároveň je jedním z nositelů krajinné paměti.

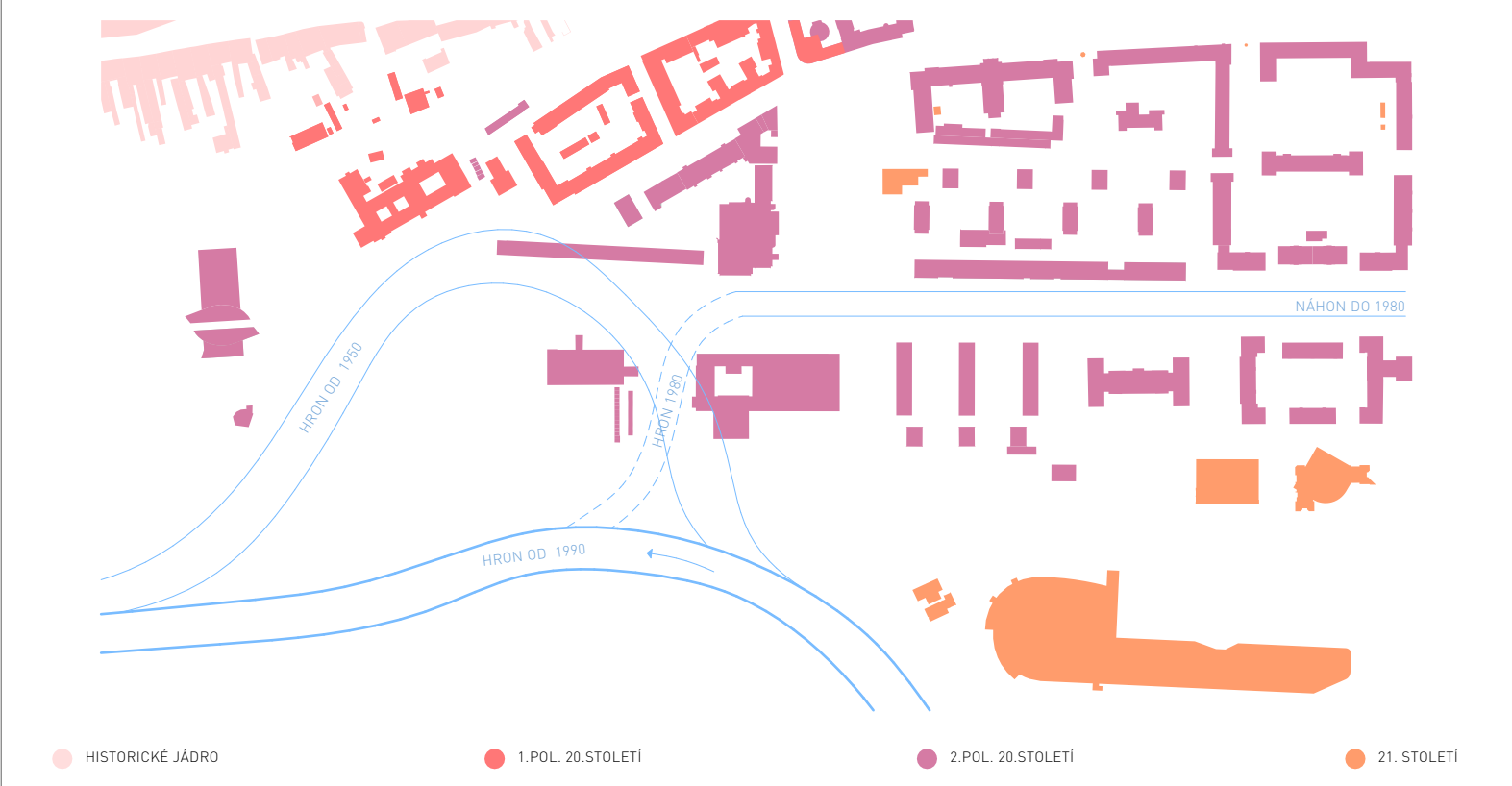
Rozhodli jsme se navázat na stopu kulturní a sociální. Navrhujeme se vypořádat s odkazem totalitních režimů doplněním památníku SNP o památník obětem komunismu a památník demokracie v podobě sochy generála Štefánika.

Ve vzájemném styku všech stop tak vzniká kultivovaný veřejný prostor a na něm sdílená kultura vyspělé občanské společnosti. Na místo pusté plochy bez lidského měřítka a kousku stínu tak vytváříme „novou městskou divočinu“ – řízený krajinný chaos – trvale udržitelný prostor vytvářející podmínky pro rozvoj zdravé občanské společnosti v environmentálně vyváženém prostředí, nezbavujícím se působení dějinných stop.



HISTORICKÁ PAMĚŤ MĚSTA

Poslední struktura města je na historických mapách jasně čitelná. Postupně nahrazení nových vlnou výstavby se rozvíjela východním směrem od historického jádra. Původní rameno řeky Hron bylo přeměněno. Později byl na Hron napojen mírný náhon, který vedl k místní elektrárně. Kolem náhonu se postupně rozvíjela bytová výstavba, která vycházela z urbanistické koncepce architekta Josefa Chrobáka. Ten navštívil také podobu památníku SNP, kulturního domu a banky. Elektrárnský kanál byl později umístěn pod zem a na jeho místě vznikl park. Tendence nové výstavby se rozvíjela dle náhonu kde vzniklo například nové autobusové nádraží a obchodní centrum, ale také za řekou Hron, kde vznikl sportovní stadion ale také nová bytová čtvrť.



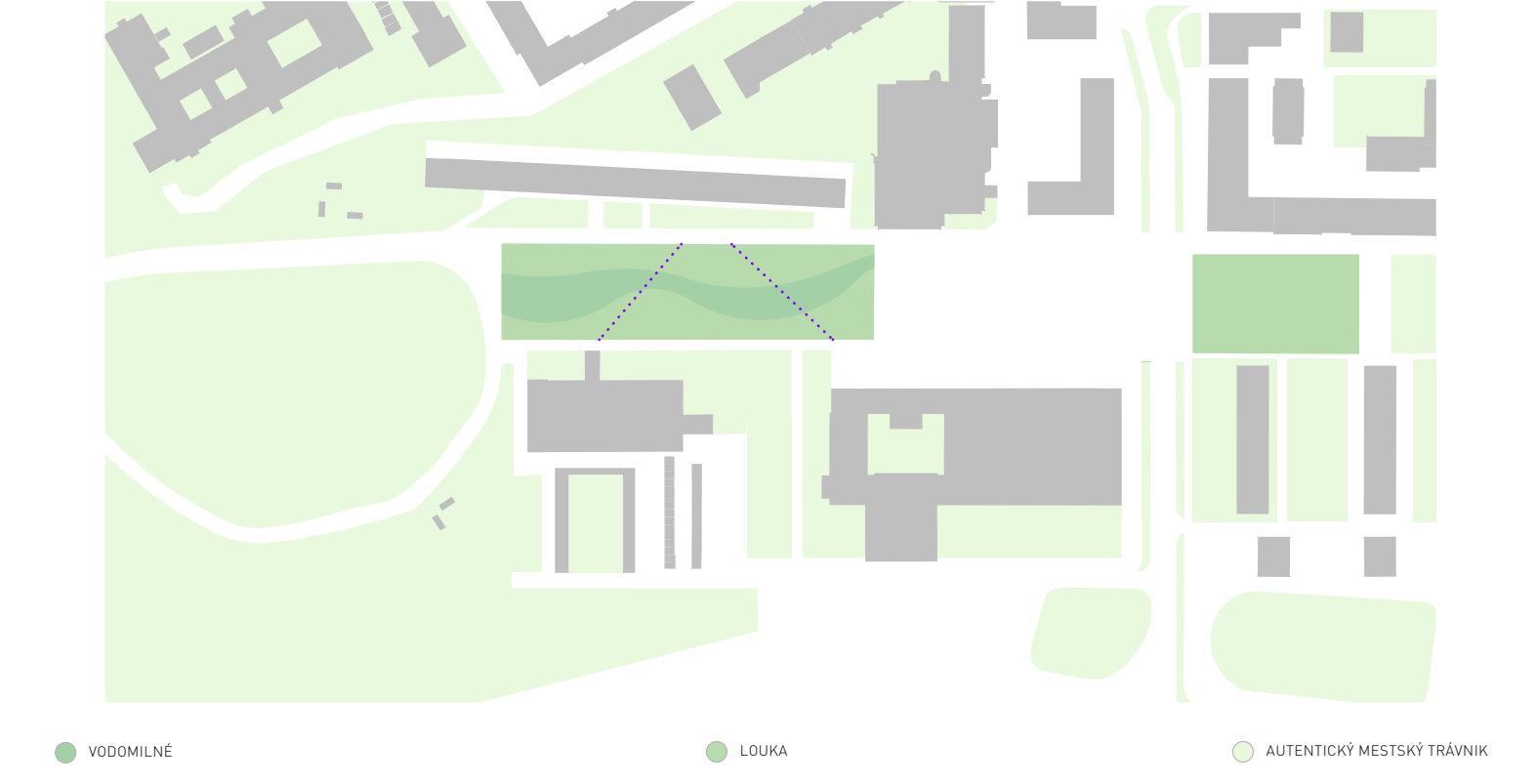
KONCEPT PARKU

„Architekt je stopař. Stopa je zanechaná energie – lidská, dějinná, sociální, urbánní, environmentální. Důležité je tyto stopy přechít a pokusit se na ně plynule navázat.“
Náměstí Slobody pojímáme v našem návrhu z velké části jako park. Park, který propojuje otevřené plochy zeleně pod památníkem SNP se zelení bulváru Tridy SNP. Park, který navazuje na dva odlišné minulosti: na paměť lidskou a na paměť krajinnou. Krajinnou paměť rozumíme historický charakter místa, které se postupně proměňuje. Toto zelené údolí, v němž původně tekla řeka, si přes všechny režimy zachovalo paměť tekoucí vody. Mírný náhon, který Hron později nahradil, je stále přítomný, i když je dávno skryt pod zem. Lidskou paměť pak rozumíme nejen silně výraznou urbánní strukturu a signifikantní brutalistickou architekturu, ale také významné dějinné události (pomník na oběti fašismu či pacifistů v podobě pedastálu odštěpené sochy Lenina), které se na tomto místě projevují. Park v našem pojetí by se měl stát „zeleným objektivem pokojem města“, který poskytuje stín a příjemný prostor k relaxaci, park který se mění v průběhu celého roku. Park, který ale zároveň respektuje pastorek duše místa, nesmí se být extravaganční klenotem města, ale spíše skromým pozadím pro významnou okolní výstavbu. Namísto vyprázdněho placu bez lidského měřítka, který je vhodný pro veřejnou přehlídku či vítání prvního máje, navrhujeme přehlednou „novou městskou divočinu“, která dokáže životaschopně osídlit urbanizované prostředí. Je to symbol připomínající bytost vs. Natura, souběh vlnících západů civilizace, který nesou posádky jejich budoucí směřování.



TRAVOVÝLNINÉ PATRO

V městských nekulturních zelených prostorech se prosadí trávník, kterému můžeme říkat například „autentický městský trávník“. Jedná se o směrovní skladbu travní doplněnou o odlišné druhy bylin, kterým nevadí nehostinné městské prostředí, jako jsou například jetel (Trifolium pratense), pampelška (Taraxacum officinale) nebo sedmikráska (Anemone nemorosa). Tento druh spontánně stabilního (sádky, 2019) trávníku je podle našeho názoru jedním z nositelů přírodní paměti místa. Rozhodli jsme se jej tedy přimnout a dále principy bohaté druhové skladby trávníků využívat. V navrhovaných parkových plochách rozdělujeme sečeny pobytový trávník, kvetoucí extenzivní louku, občasně posádkované trávníky v meandrujícím průběhu a lineární šikových zastřešených pásů. Pro každý z těchto trávníků bude stanovena speciální sevozí snímek. Místo zelené plochy v podobě na krátko sečeného anglického trávníku tedy vytváříme druhově bohatou travovými skladbu, která do centra místa pozve nové návštěvníky v podobě včel, motýlů a jiných druhů. Zároveň vytváří „kultivovanou městskou divočinu“, která je schopná zadržovat vláhu, osvěžit lidské obyvatelé v horkých dnech a lépe se vypořádá s rozmary počasí souvisejícími se změnou klimatu.



STROMOVÉ PATRO

Cílem úprav stromového patra je snaha o zachování maximálního počtu perspektivních stromů a jejich vhodné doplnění. Ve snaze „vstáhnout“ park pod památníkem SNP do prázdného náměstí jsme v nových plochách parku zvolili podobné sadové principy – založení na promyšleném komponování stromových skupin. Jejich rozmístění respektuje hlavní průhledovou osu k památníku, kterou pomáhají výšce nasazené koruny stromů vizuálně „rámovat“. Stejný princip výsadby, která je „vstáhnout“ do centra děje se pak objevuje také mezi hotelem Lux a kulturním domem nebo u pedastálu na druhé straně silnice. Existující vzrostlé zeleň, která lemují okraj parku u kulturního domu a u bytového domu jsme se rozhodli doplnit tak, aby neveliká liniová výsadba, ale příjemné pobytové plochy. Podél výrazných urbanistických linií – silnice, parter významné budovy – jsme nasadili volnou liniovou výsadbu, která je bude lemovat a vytvářet poměrně hravou. Větší pravidelnost uspořádání stromů se objevuje před kulturním domem, předtvarovaná veřejnou budovou a podél upravené silnice. Druhou skladbu stromů by měla být buňka, schopná zadržet vláhu v městských prostorech. A měla by vytvořit možnost jak rychlorostoucích druhů pro brzké uzavření prostoru, tak pomale rostoucích, dlouhověkých, které vytvoří zelenou kompozici kostru i v daleké budoucnosti. V centrálních částech budou mít stromy korunu zapěstovanou do výšky alespoň první řady budov parteru, díky tomu bude park přehledný. V okrajových částech lze, s ohledem na provozní účel, použít i jiné plešné formy – například mnohokmeny nebo zavěšené stromy. Stromy navržené ve zpevněných plochách budou mít zabezpečení dostatečně prokatekenní prostor, díky použití speciálních substrátů. K jejich průběžné péči bude sloužit voda vedena z okolních zpevněných ploch díky důmyslnému systému hospodaření s dešťovou vodou.

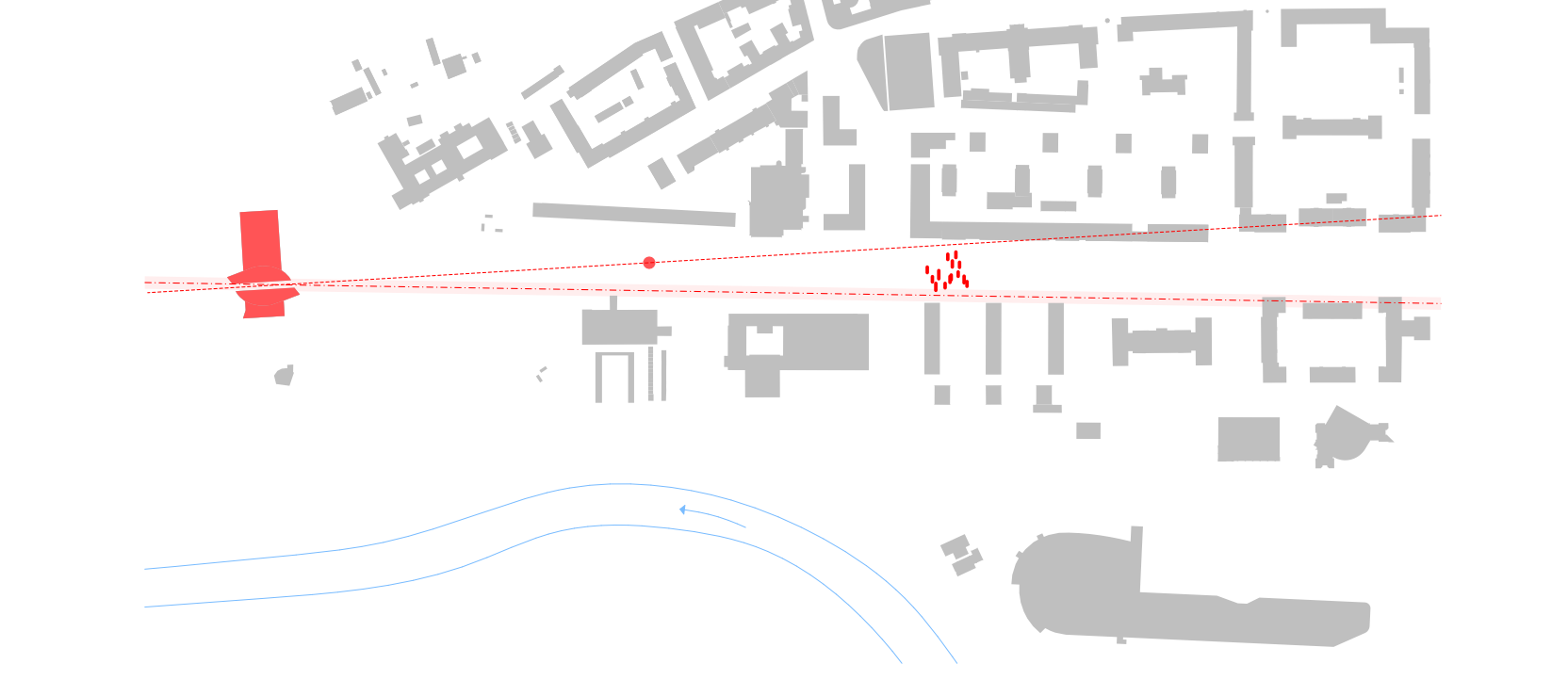


PŘÍČNÉ ŘEZY



LIDSKÁ PAMĚŤ

Od prvního okamžiku, co na Náměstí Slobody vstoupíte, cítíte zásluhou příteli atmosféru. Tvoří ji nejen brutalistické popojí urbanismus v podobě megalomanského měřítka náměstí a okolních budov. Setkávají se tu dvě silně upomínky na totalitní ideologie minulých režimů. Na kopci na západním konci náměstí se nachází centrální umělecká stavba památníku SNP, která připomíná oběti fašismu a vespolej se proti totální. Památník se týčí třetí nad náměstí a dohlíží na elektrický nádraží. Naproti ní, na pravé straně silnice, stál obelisk na temnou dobu komunismu v podobě sochy Lenina na kamenném pedastálu. Do dnešní doby zbyl pouze pedastál, který již inicivatel Outdoor gallery stoužil několik let jako možnost vyjádřit se s režimem prosazovaným uměním. Myslíme si, že tato vzpomínka by měla být v určité podobě zachována. Navrhujeme demolic pedastálu a vytvoření památníku obětem komunismu v podobě rozmístění původního kamenné pedastálu jako šlapáků do trávníku. Tímto aktem rozšíříme doplněk k hlavnímu vyrovnaní se s režimem, paměť na bolestnou minulost ale zůstane zachována příštím generacím. K památníku SNP vedou dvě osy. Průhledová osa lemují zelení u kulturního domu a směřuje na střed památníku, aby byl památník viditelný. Navrhujeme v šíři alespoň 6m od této osy nevyasovat žádnou vzrostlou zeleň. Druhá důležitá osa je osa památníku, která značí jemně vyočtení mimo symetrii náměstí. Silným tématem města je umění ve veřejném prostoru. Navrhujeme rekonstrukci původních soch z období 2. poloviny 20. století a jejich vhodné doplnění o moderní umění v prostoru parku. Jedním z klíčových uměleckých děl by se měla stát nová socha generála Milana Rastislava Štefánika. Figurální socha by měla být umístěna mimo silněvou symetrii náměstí, ideálně na osu památníku. Tato vyočtení i samotná osobnost Štefánika by měly symbolizovat přísluš k demokracii.

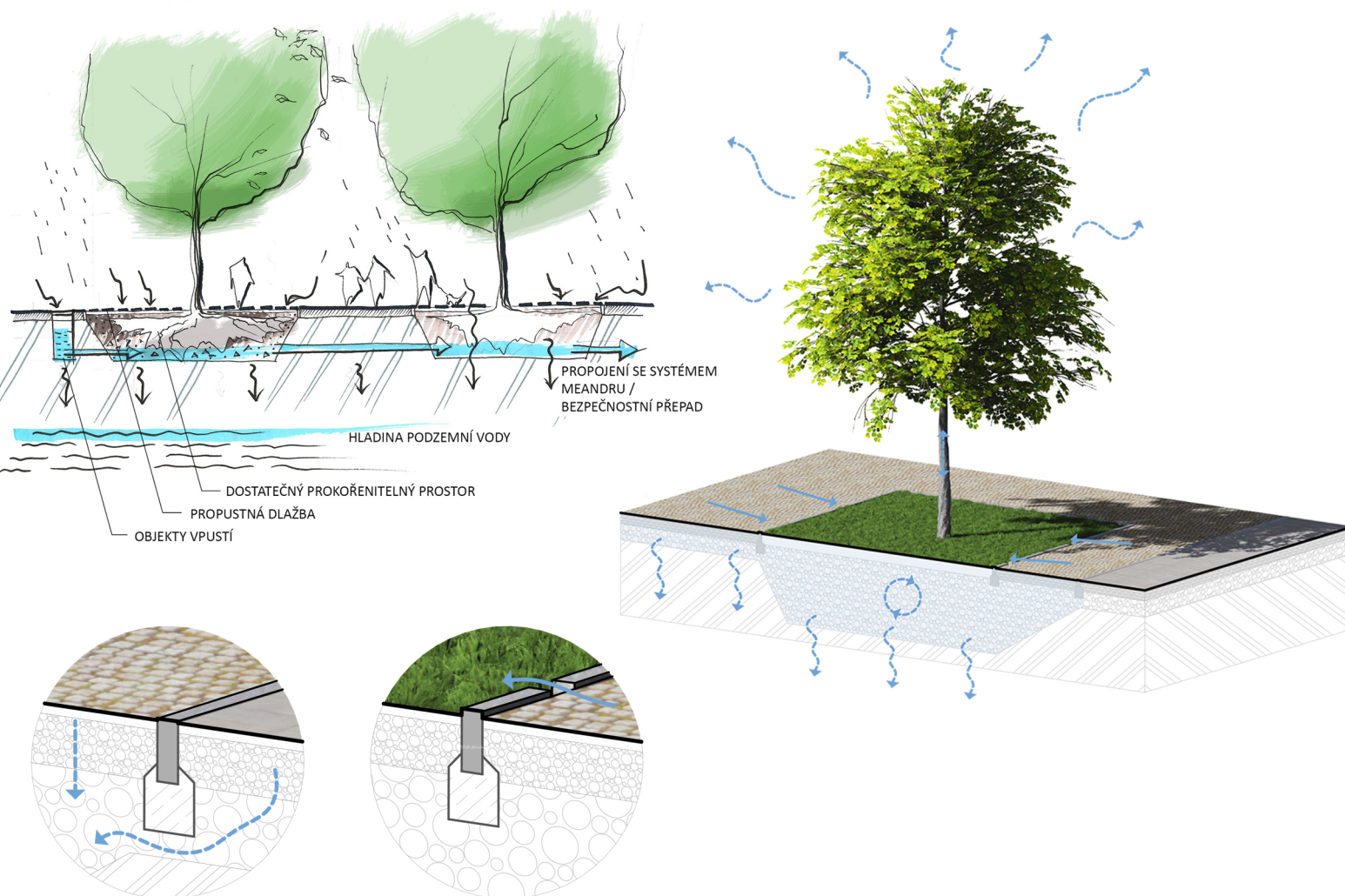




MODROZELENÁ INFRASTRUKTURA

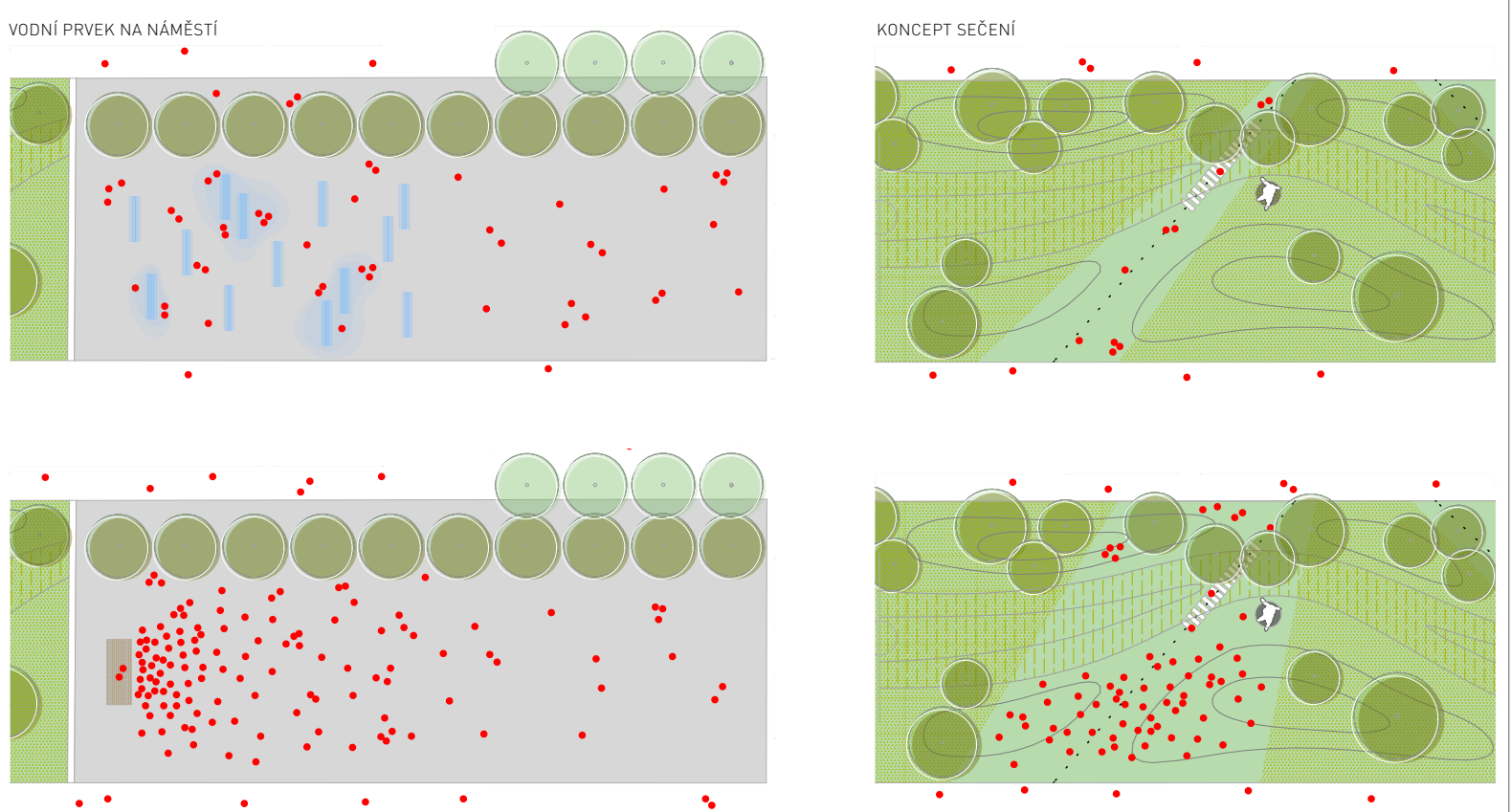
Šetrné principy hospodaření s vodou jsou klíčovým faktorem pro vytváření udržitelné městské zeleně a v konečném důsledku také příjemného prostředí pro život. Negen, že se díky hospodaření s vodou daří vytvořit skutečně teplou a lety střípavou celkové klima, díky přirozenému zásahu se navíc změny náklady na umělou zeleň a redukují se tak dlouhodobé náklady na údržbu. V našem návrhu jsme se rozhodli pracovat s přirozenou topografii terénu, kde prostor v okolí silnice je nejvyšším bodem a park pod památkou SNP je bodem nejnižším. V centru náměstí Slobody jsme vytvořili pomocí na místě vyčleňené zeminy méně zeleňovou modelaci terénu. Tato modelace skrývá důmyslně tvarovaný meandrující průběh, který slouží k zařazení desítek vod z okolních ploch a k jejich postupnému zásahu. Průběh má na konci náměstí, v místě dřevní neuhynující fontány, bezpečnostní přechod, který může v okolní venkově sloužit do nové navrhované vodní plochy, připadně dále do řeky Itron. Vodní plocha se nachází mimo řádek stromů. Návrh však může fungovat i bez ní. Všechny důležité povrchy jsou spádovány do meandrujícího průběhu, nebo do speciálních podzemních prostor v okolí stromů vysazených ve zpevněných plochách. V méně pracovních výškových místech budou voleny propustné povrchy, umožňující vnikání vody na místa. Navrhované prvky pracující s dešťovou vodou respektují silniční inženýrské síle. Díky tomuto systému je možné hospodařit nejen s dešťovou vodou z náměstí, ale také s vodou, která bude sbírána z plochých střech okolních budov.

SCHEMA MODROZELENÉ INFRASTRUKTURY



PRINCIP ROZPÍNÁNÍ A SMRŠŤOVÁNÍ

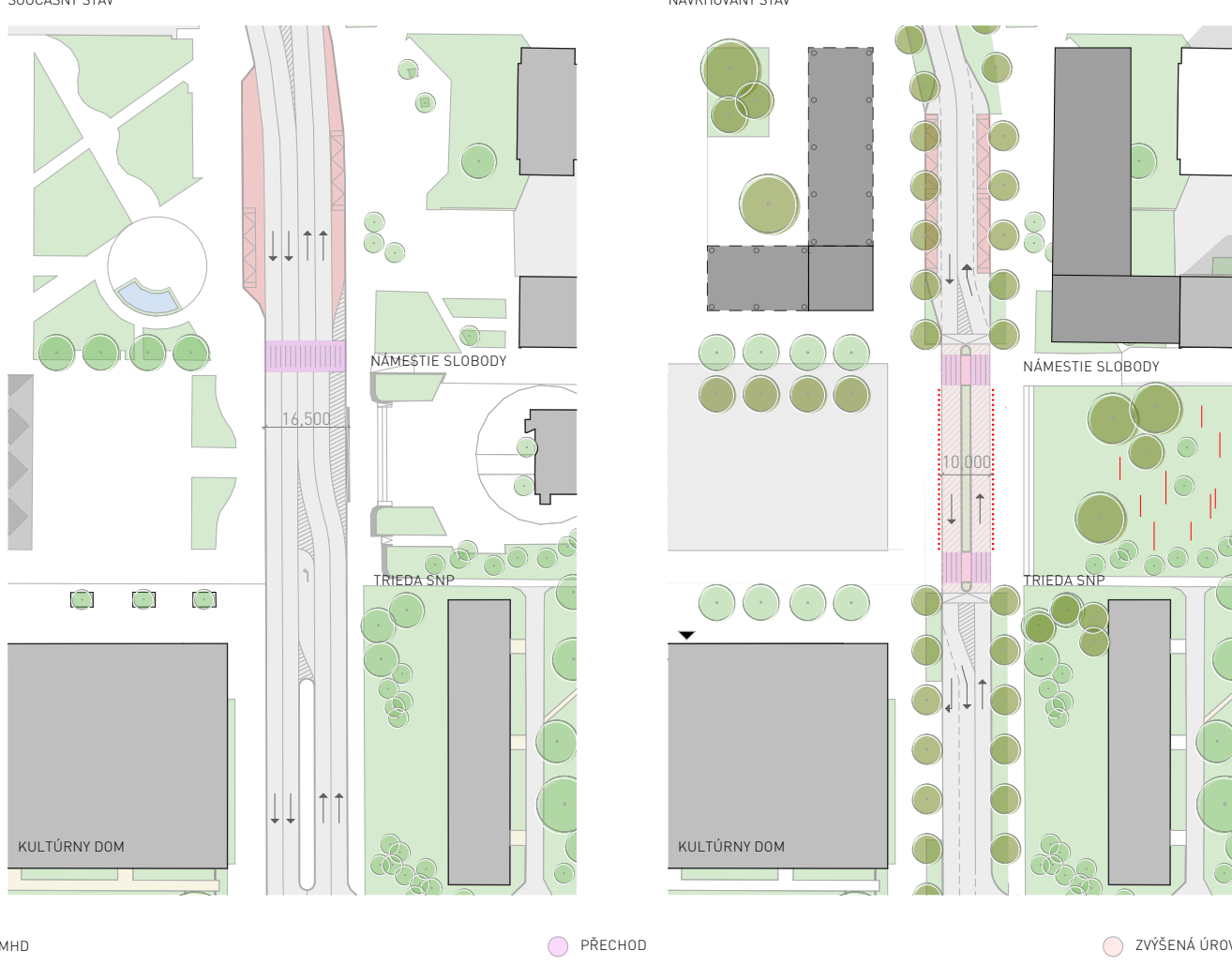
Je ještě město Banská Bystrica ve skutečnosti potřebuje velká náměstí pro shromažďování lidí, či nové městské parky je velmi těžké odhadnout. Náš návrh je intuitivní ve své možnosti rozpínání a smršťování. Na náměstí před kulturním domem navrhujeme plochy vodní prvek, který je možné v případě potřeby vypustit. Na jeho místě tak vznikne větší vodní plocha pro pořádání různých kulturních událostí. Na podobném principu funguje také park samotný. V primárním nastavení se počítá s tím, že se zeleně nechá volně růst. Díky tomu je schopná zadržet více vláhy a zajistit biodiverzitu. Pěšinky z říčního štěrku, které parkem prochází, a jejich blízkost okolí navrhujeme sítí na menší výšku, díky čemuž bude zastřešena pohledová průchodnost parkem. V případě zájmu je však možné sítí také větší plochy zeleně, a vyhládit tak pobytový trávník vhodný k posezení na ploškové desce, nebo například ke sportům, jako je například fotbal. Park se tak osazuje tvrdými prvků potřebných pro město a jeho obyvatel.



AUTOMOBILOVÁ DOPRAVA

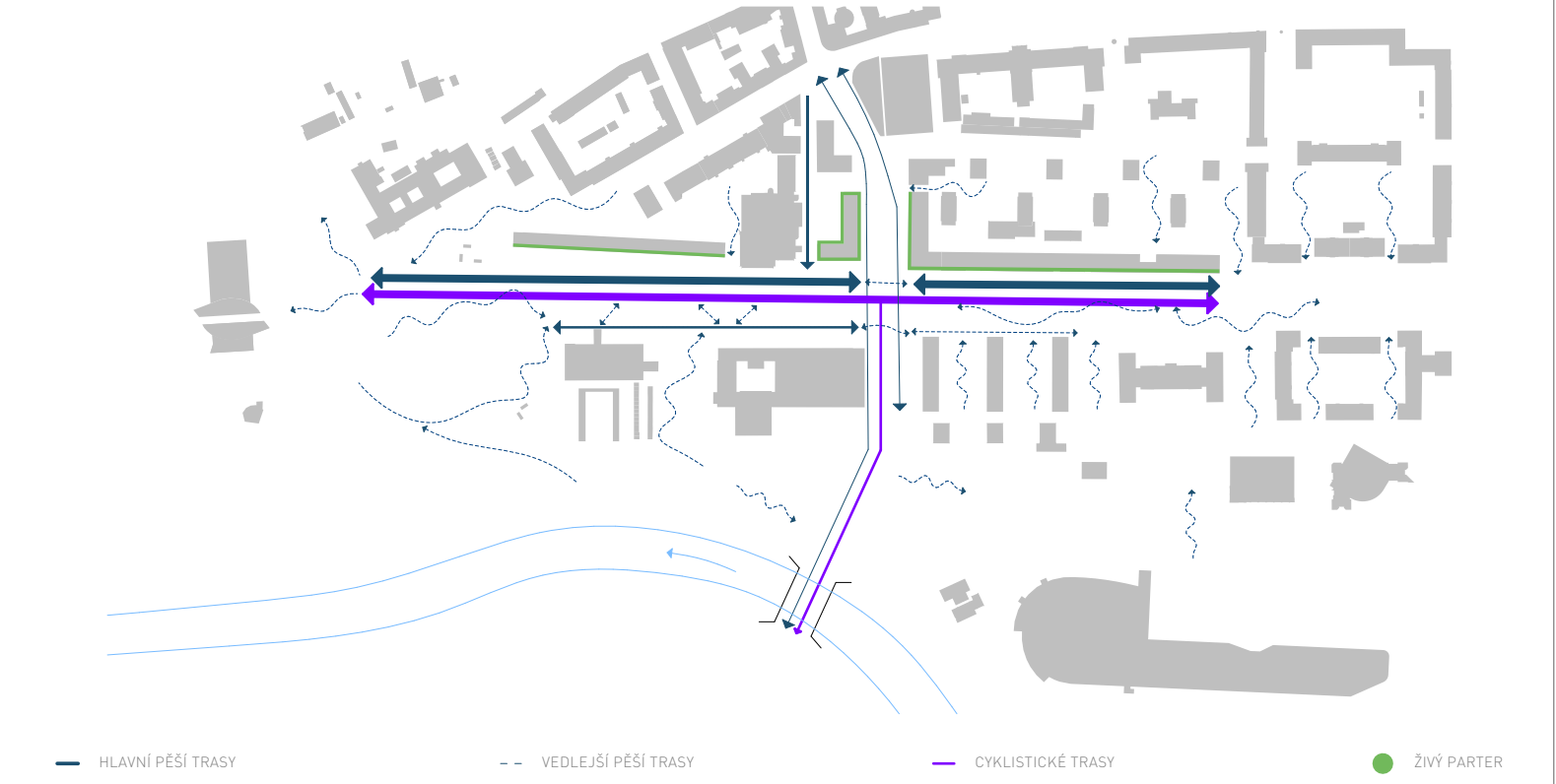
Nejdůležitější dopravní tepnou v oblasti je bezesporu silnice č.66 vedoucí na jižní straně území, která je hlavním tahem směřujícím na Brezno a Želiez. Z ní se odpojí severo-jihem směrem třetí silnice spojující tuto tepnu s centrem města. Jedná se o ulici Kapitulská, 28. Augusta a Náměstí Slobody. Zadávatel požaduje zklidnění ulice Náměstí Slobody ve všech až do úplného zklidnění, kdy by tato ulice měla být ulicí pouze MHD. Tato řešení používáme vzhledem k rozsáhlosti území a důležitosti této spoje za možná až příliš radikální. Navrhujeme zklidnění dopravy v ulici Náměstí Slobody na třetí jízdni pruhy. Dva jízdni pruhy budou sloužit obousměrné zklidněné dopravě, třetí, kterým je středová rozšíření v prostoru zastávek MHD a křižovatek, by měl sloužit k zastavení plynu dopravy. Druhým důležitým prvkem, který zajistí zklidnění dopravy, je zvýšení vozovky v centru náměstí Slobody na úroveň chodníků, který donutí auta zpomalit na minimální rychlost. V tomto prostoru dostává přednost chodec a vzniká tak bezpečný sdílený prostor pro pěší i dopravu.

DOPRAVNÍ ŘEŠENÍ



DOPRAVA PĚŠÍ A CYKLO

Náměstí Slobody je důležitou tepnou, která spojuje historické jádro města na západě s autobusovým nádražím a obchodním centrem na východě a se stadionem na jižní straně. Vzhledem ke snaze o omezení osobní dopravy je důležité nabídnout obyvatelům přehlednou, podnětnou a pohodlnou síť pěších a cyklistických stezek, které budou vyvolat k jejich využívání. Za důležitou tepnu považujeme severní stranu náměstí Slobody, která je po obou stranách silnice samostatným žijícím partnerem bytových domů. Tento partner má velké potenciál, stát se jedním z aktivizačních bodů v oblasti. Nabídl se tak vznik kavén a restaurací, nebo malých obchodů a služeb jako je například kadeřnictví či copy centrum. Důležité je také naplnění severo-jihem směrem. Na chodky se zastávkou MHD u kulturního domu navazuje skrz náměstí okolí navrhované ulice mezi bankou a novým polyfunkčním domem. Tato ulice směřuje do centra, a může být také nabídnout žijí parter. Klíčové je zajištění celkové propustnosti územím. Navrhujeme tedy hruzu a přehlednou síť pěší a cyklistické. Cyklistická je navržena podle nepřímých přímých tras a vede jak z východu na západ (směrem k památku SNP a dále do centra), tak z jihu na sever. V budoucnu by se dalo uvažovat nad jejím prodloužením až k ulici Horná.



LUMINANCE

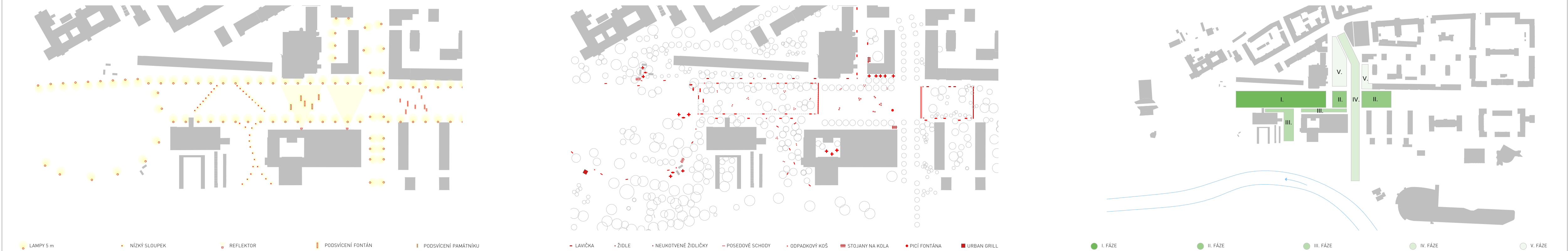
Úlohou je kladen na osvětlení hlavních pěších tras. Při výběru a umístění lamp je dleba na jejich nevhodné umístění a omezení počtu sloupů. Důležité je umístit sloupy tak, aby neobtěžovali ve výhledu na památku SNP. V zeleném parku budou umístěny osvětlovací sloupy s výhledem, které svou intenzitou umožní zajistit pocit bezpečí. Osvětlení centrální části hlavního náměstí je možné regulovat pomocí reflektorů umístěných na okolních budovách. Ty zajistí dostatek světla v průběhu větších společenských akcí. V blízkém provozu však navrhujeme omezení luminačního osvětlení a snížit tak míru světelného smogu ve městě.

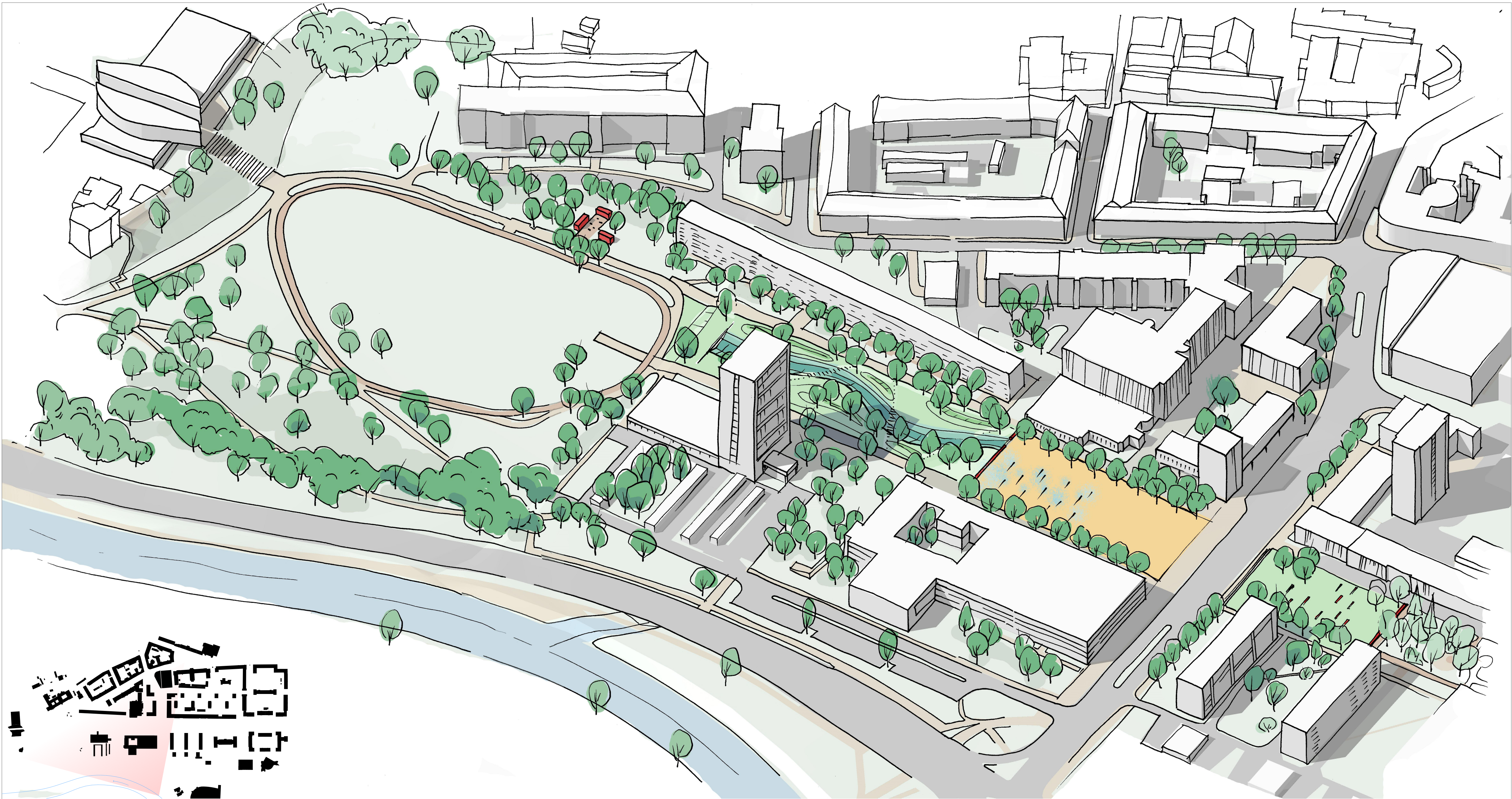
MOBILIÁŘ

Ve celém území by bylo vhodné uplatňovat vizuální styl mobiliáře. Přemýšlejí se důležité soustředí se na poskytnutí dostatečného množství lavic, které umožní v parku trávit čas. Navrhujeme různé atmosféry. Důležitým prvkem jsou dvě lavice, které vytvoří prostor řízení části náměstí. Ty je možné využít obousměrně, neboť tedy trasy ale pauzu v dlouhém rytmu. Lavice by mohly být dřevěné, nebo betonové a mohly by v určitých částech mít opěradla a v určitých ne. Parkové lavičky umísťujeme do zelené podlé pěších cest. Všechny jsou pak rozptýlené individuálními sezení v podobě židlí, které mohou být kovové, ale nemají. Navrhujeme také parkové sezení v okolí veřejných gról, které rozšíří možnosti využití území. Vhodné je také rozšířit do území dostatečný počet stojanů pro kola a koší, případně poskytnout osvětlení v podobě malého pláve v rohu náměstí. Obecně by měl mít mobiliář moderní, ale čistou design.

FÁZOVÁNÍ

Obecně se snažíme bavit jen o menších. Projekt zakládáme na principu sdíle a recykace. V I. fázi je možné založit nový městský park. Ten se stane hlavním symbolem změny území. Ve II. fázi by bylo vhodné doplnit prostor veřejného náměstí s vodním prvkem na jižní straně silnice a prostor památku náletem komunismu na střední straně. Dato by se uvažovalo v případě plošné kamenné dlažby, jejím obložím a překládáním. Nejlepší se tak uvažuje náklady, podpoří se zároveň parní města. Ve III. fázi je důležité dovolit navazující prostory před kulturním domem a vedle něj. Následně ve IV. fázi lze uvažovat s jednou z největších investic a tedy s úpravou vozovky a zklidněním dopravy. Navrhovaný koncept však může dlouhou dobu fungovat se stávajícím problémem vozovky. Samostatnou fází V. je pak výstavba nově navrhovaných budov. Tato část může založit osamitý prostor a sdílet tak náklady městu. V fázi není však na sezení, a může tak problémů prakticky lépe. Jako faze pak poslouží se pak nabízí dotvoření dotvořeného území. Ať už se jedná o vytvoření vodní plochy pře d památkem, nebo kultivace Trnky SNP, návrh funguje i bez těchto zásahů. Bylo by však vhodné, se jim v budoucnu také podrobněji.



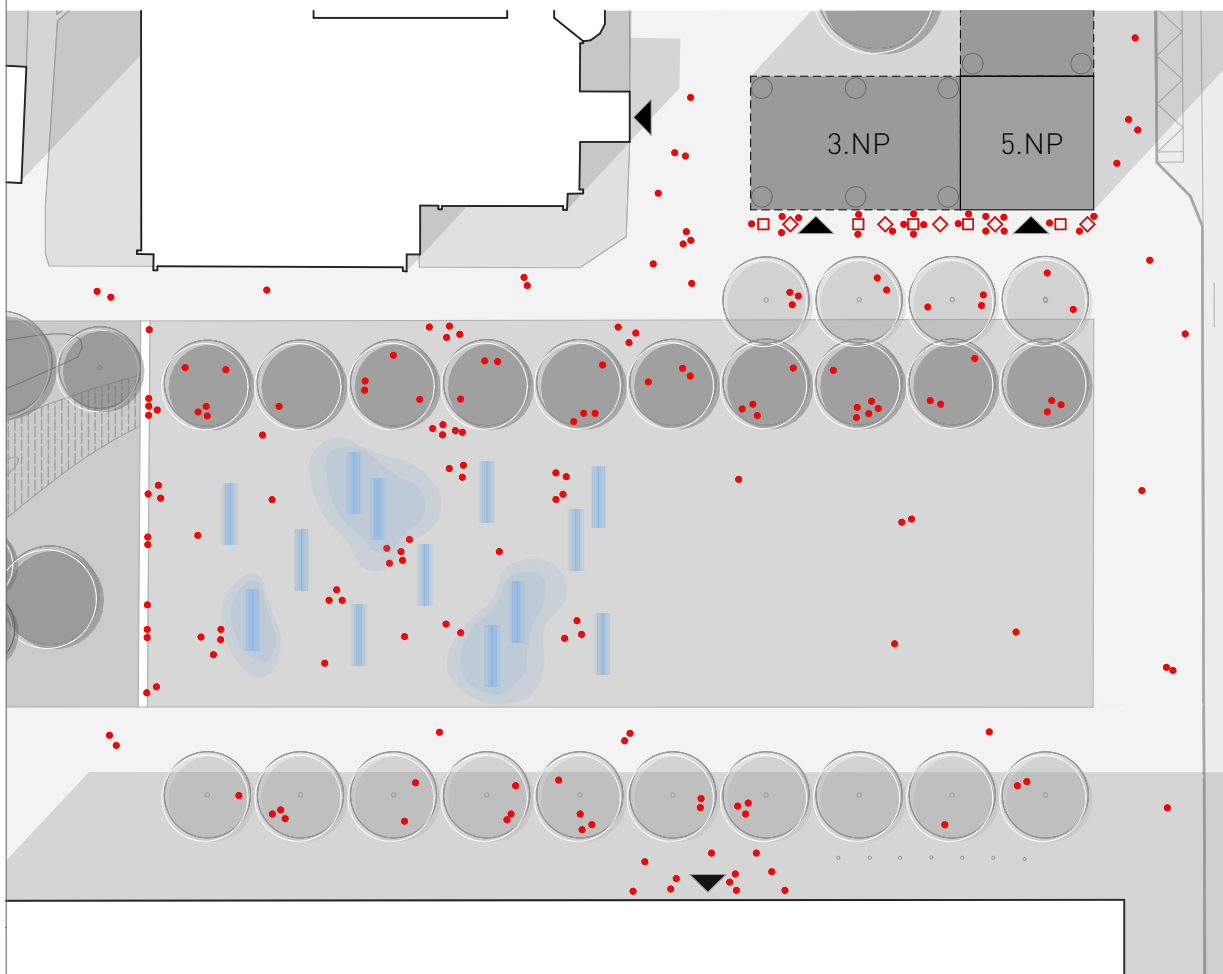


REFERENCE



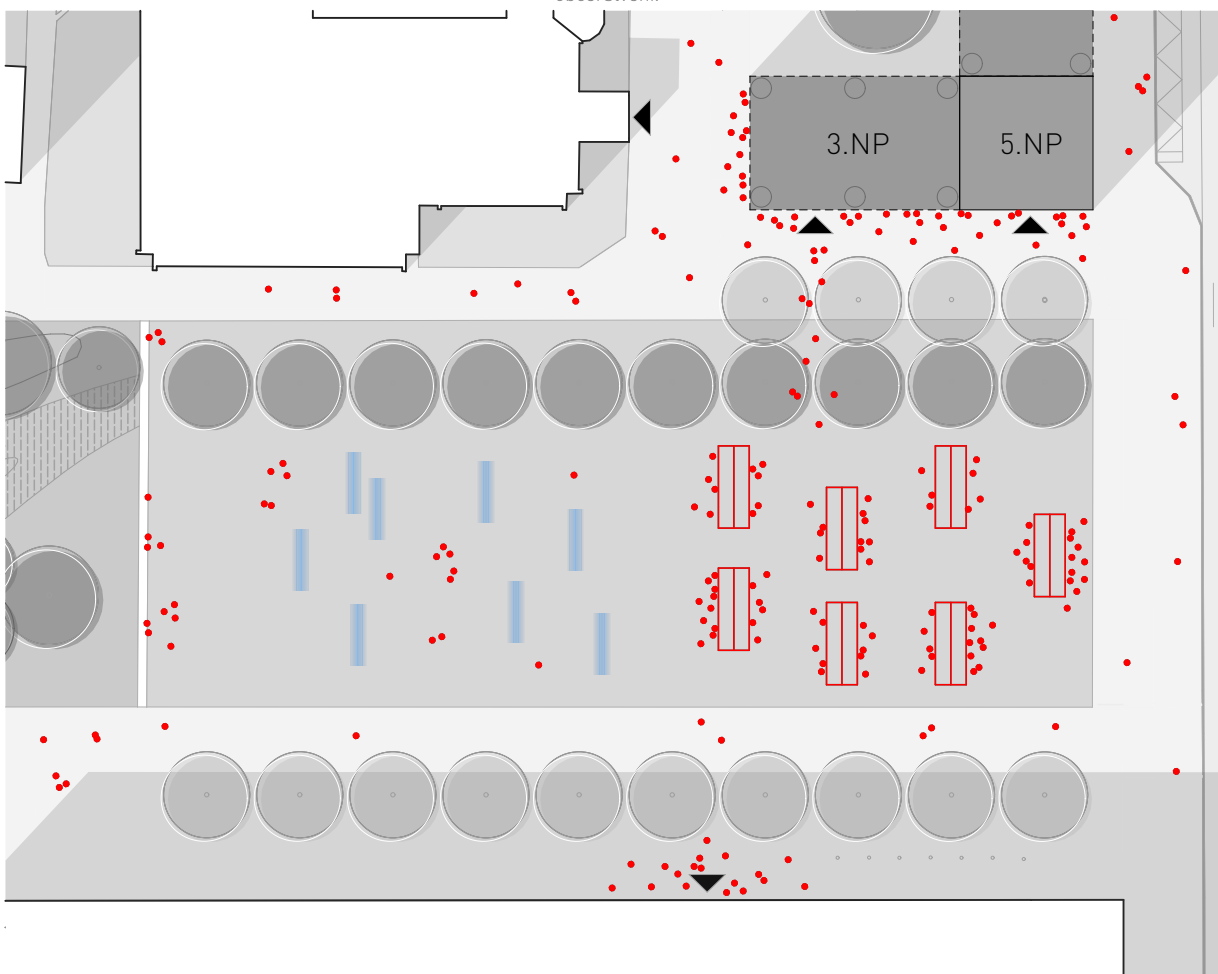
BĚŽNÝ LETNÍ DEN

V běžný letní den mohou být naplněné vodní prvky. Ty nabídnou možnost osvěžení, čehož velmi rádi využijí nejenom děti ale i dospělí. Prostor náměstí pak doplní terasy kavárny umístěné v NNP nové navrhované budovy.



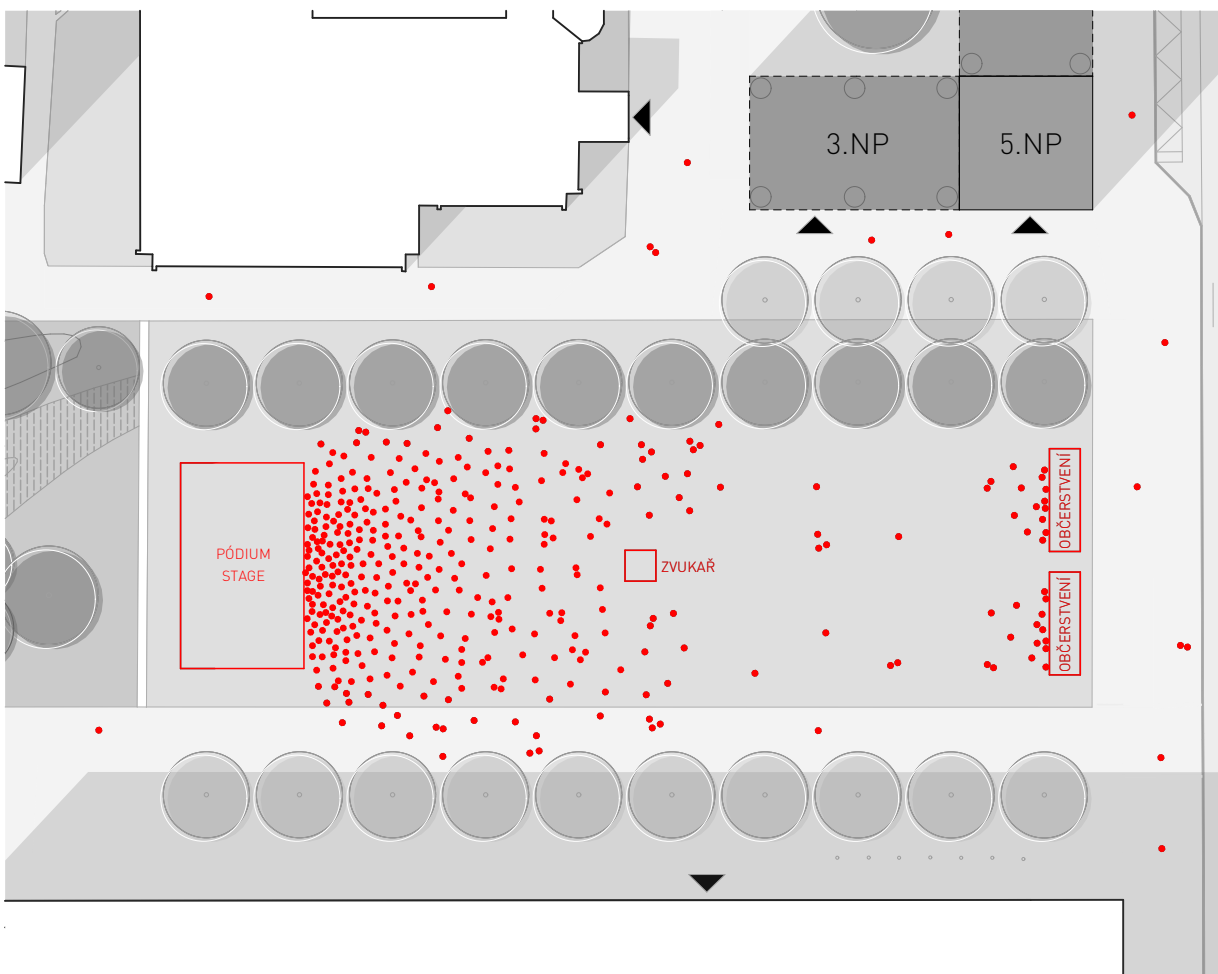
VÍKEND - FARMÁŘSKÉ NEBO BLEŠÍ TRHY

O víkendy by na náměstí mohly být pořádány například farmářské nebo bleší trhy. Díky blízkosti nové navrhované budovy v severní části se tak mohou komerční prostory vytáhnout do exteriéru. V nové navrhované budově pak mohou návštěvníci využít veřejné WC či občerstvení.



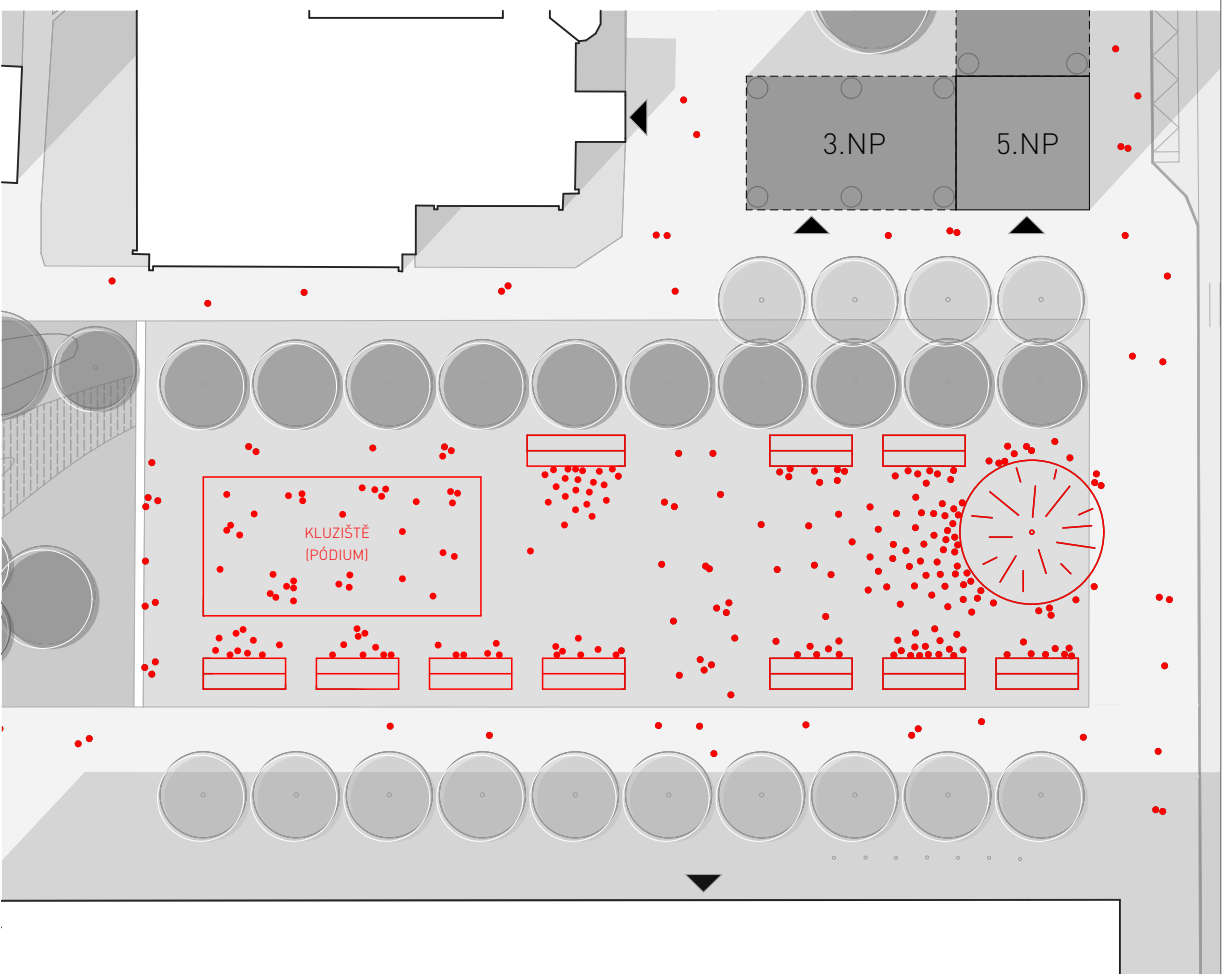
KONCERT

Střední část náměstí o ploše 3 500 m² může hostit několik tisíc návštěvníků koncertu. Jako zázemí pro koncert může posloužit jak kulturní dům, tak i nově navrhovaná budova v severní části náměstí.



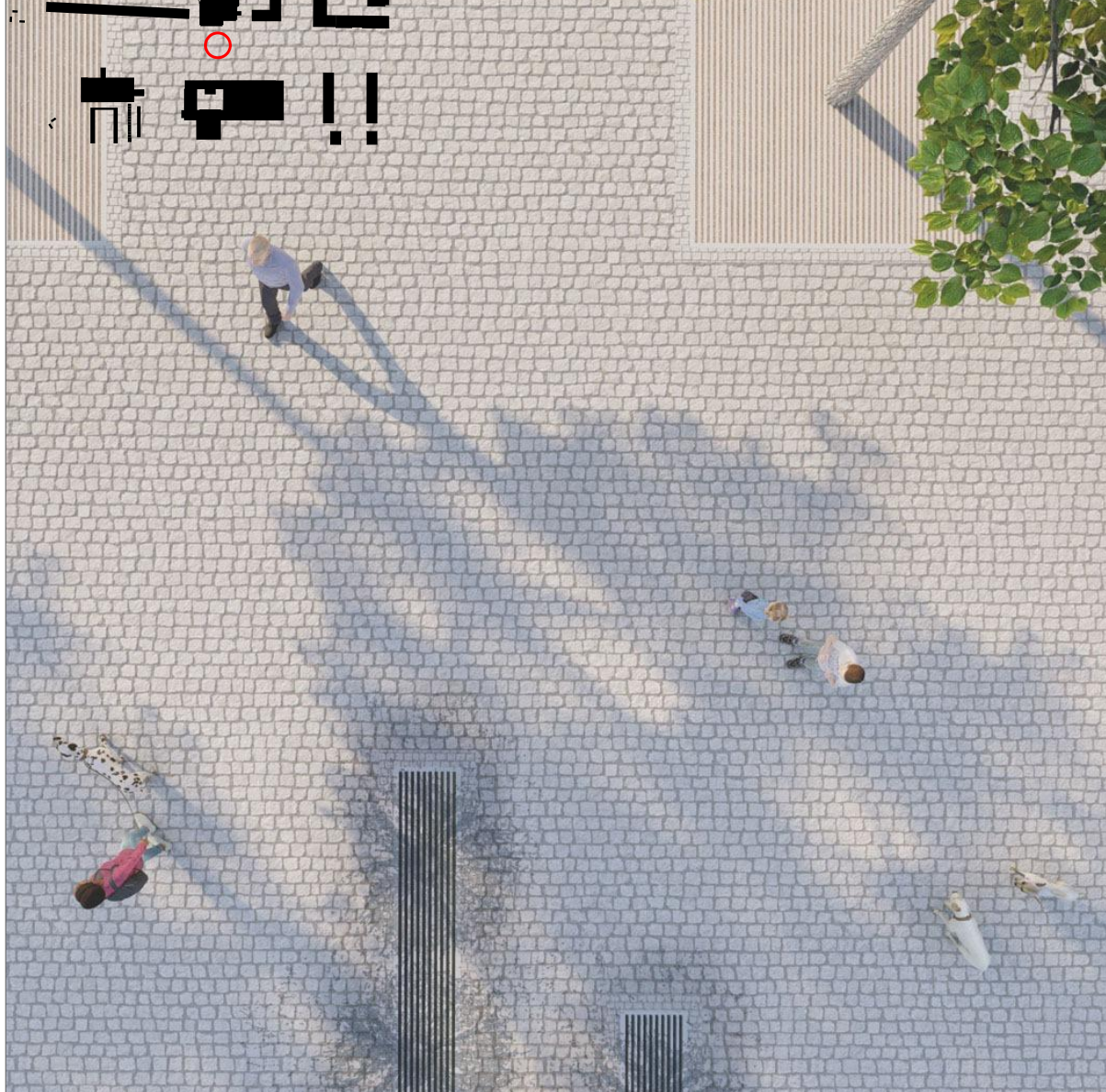
VÁNOCE - VÁNOČNÍ TRHY A ROZSVÍCENÍ STROMU

Prostor náměstí je dostatečně velký pro pořádání vánočních trhů i umístění vánočního stromu. Trhové stánky mohou být umístěny například po obvodu náměstí, čímž zůstává zachován dostatečný prostor například pro umístění kluzišť nebo pódia.



MATERIALITA NÁMĚSTÍ

Plocha hlavní části náměstí je dlaždená polopropustnou kamennou dlažbou. Stromy jsou umístěné do mřížky která zajišťuje ochranu kořenového systému.



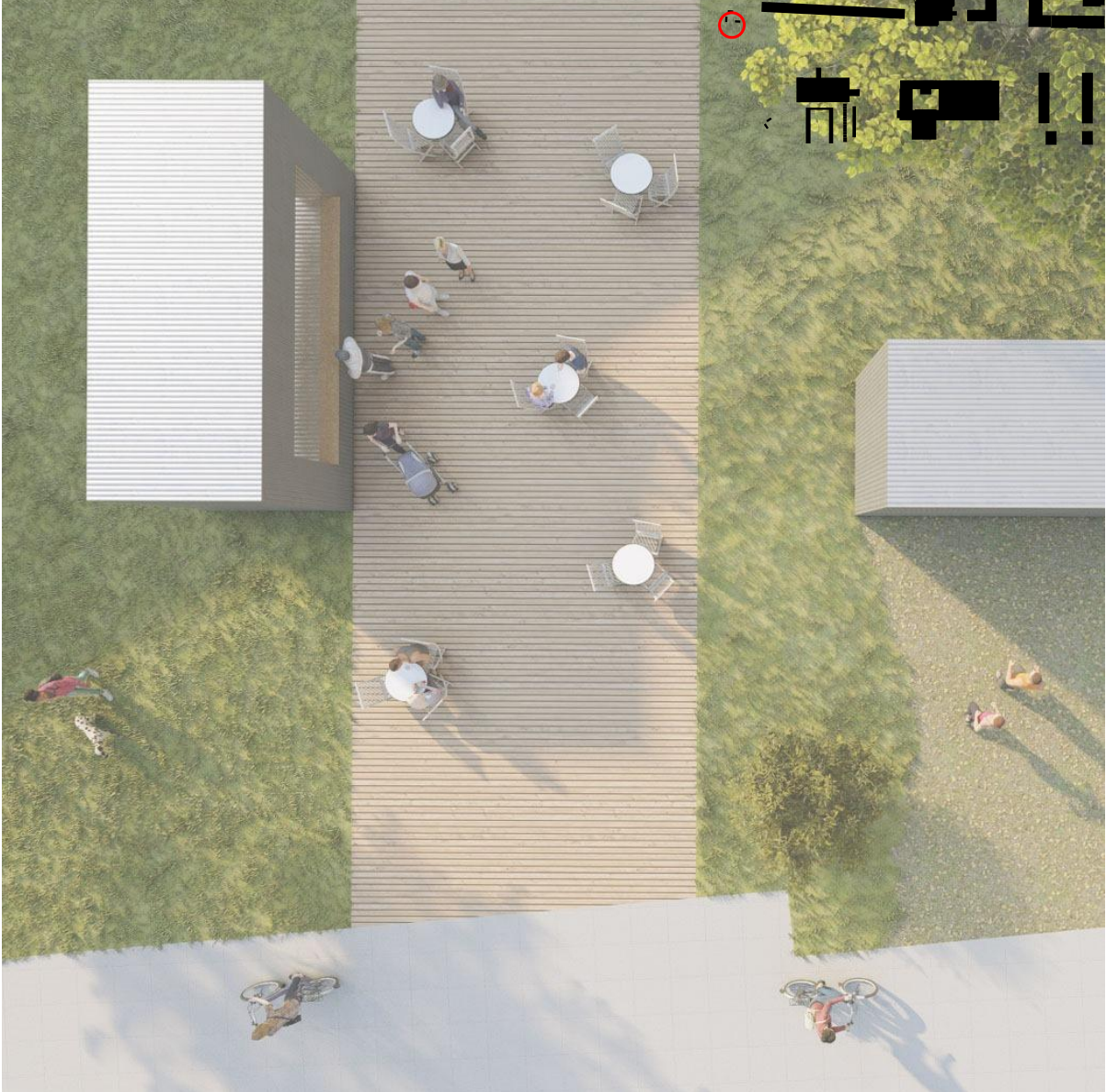
LAVIČKA OHRANIČUJE NÁMĚSTÍ

Dvě lavice ohraničují hlavní část náměstí. Jedná se o betonové či dřevěné bloky, na které je možné sednout si z obou stran. Návštěvníci si tak mohou vybrat, jestli chce pozorovat děti na náměstí, nebo se dívat do uklidňující zeleně.



ZÁZEMÍ PRO SPORTOVCE A KAVÁRNA V PARKU

Zázemí šaten, WC a kavárny navrhujeme jako modulární kontejnerovou budovu, která může být realizovaná rychle a levně. Zároveň se jedná o dočasnou stavbu, kvůli které není nutné měnit ÚP.



SVAH JAKO TRIBUNA

Svah na konci řetěného území není dostatečně prudký na to, aby do něj bylo možné umístit budovu zázemí tak, aby nesnímla ve vzhledu. V našem návrhu stávající jako terasa, ze které je možné pozorovat památník SAP.



TVAROVANÝ PARK

Zelený prostor přiléhá k osazení péřiny, které nížaj v nádobě a podporují průchodnost územím. Každý návštěvník tak má možnost vybrat si své nejoblíbenější prostředí.



POSEZENÍ V NOVÉ KAVÁRNĚ

Kavárna v parteru nové navrhované budovy v severní části náměstí.



PAMÁTIK OBĚTEM KOMUNISMU

Památník obětem komunismu je vytvořen z původních kamenných bloků postavené. Bloky jsou volně umístěny do koseného trávníku.

